

ISPARTA UYGULAMALI  
BİLİMLER ÜNİVERSİTESİ

BİLGİ İŞLEM DAİRE  
BAŞKANLIĞI

2022 YILI FAALİYET  
RAPORU

## İÇİNDEKİLER

ÜST YÖNETİCİ SUNUŞU .....	3
I. GENEL BİLGİLER .....	4
A. Misyon ve Vizyon .....	4
Misson .....	4
Vizyon .....	4
B. Yetki, Görev ve Sorumluluklar.....	4
C. Birime İlişkin Bilgiler.....	5
1. Fiziksel Yapı.....	5
2. Örgüt Yapısı .....	5
3. Bilgi ve Teknolojik Kaynaklar .....	6
4. İnsan Kaynakları.....	7
5. Sunulan Hizmetler .....	7
II. AMAÇ ve HEDEFLER .....	9
A. İdarenin Amaç ve Hedefleri .....	9
B. Temel Politikalar ve Öncelikler .....	9
III. FAALİYETLERE İLİŞKİN BİLGİ VE DEĞERLENDİRMELER .....	10
A. Mali Bilgiler .....	10
B. Performans Bilgileri.....	12
Yazılım Geliştirme Şube Müdürlüğünün 2022 Faaliyetleri.....	20
Geliştirilmeye Sürekli Devam Edilen Projeler .....	20
Yazılım Geliştirme Şubesi 2022 Yılı Projeleri.....	20
Teknik Hizmetler Şube Müdürlüğünün 2022 Faaliyetleri .....	21
İdari ve Mali Hizmetler Şube Müdürlüğünün 2022 Faaliyetleri.....	22
IV. KURUMSAL KABİLİYET VE KAPASİTENİN DEĞERLENDİRİLMESİ.....	23
A. Üstünlükler.....	23
B. Zayıflıklar .....	23
C. Değerlendirme .....	23
V. ÖNERİ VE TEDBİRLER .....	23

## ÜST YÖNETİCİ SUNUŞU

Bilgi İşlem Daire Başkanlığı, öğrencilere, personele, eğitim öğretim ve yönetim birimlerine, bilişim teknolojileri desteğini vermeyi görev bilir.

Bu görev kapsamında, Daire Başkanlığımız, üniversite birimlerinin ve çalışanlarının bilişim alanında beklediği hizmetleri, en uygun şartlarda, güvenilir, kaliteli ve sürekli bir hizmet anlayışı ile üretmeyi hedef olarak belirlemiştir. Bu hedeflere ulaşmak için Daire Başkanlığı'nın yapısı ve sistemi gözden geçirilmiş, kaliteli ve güvenilir bir hizmet için, zamanı iyi kullanmayı, organize etmeyi, misyon ve vizyonu, hedef ve değerleri planlayan yöntemler belirlenmiştir. Daire başkanlığımız gerektiğinde bu planı tekrar gözden geçirerek kararlılıkla uygulama ve Üniversitemizin de desteğiyle vizyonuna ulaşma azmindedir.

Üniversitemiz Bilgi İşlem Daire Başkanlığı; mevzuat olarak 17/6/1982 tarih ve 2680 sayılı kanun, 7/10/1983 tarih ve 124 sayılı "Yükseköğretim Üst Kuruluşları İle Yükseköğretim Kurumlarının İdari Teşkilatı Hakkında Kanun Hükmünde Kararname'de belirtilen;

"Madde 34–Bilgi İşlem Daire Başkanlığının görevleri şunlardır:

a)Üniversitedeki bilgi işlem sistemini işletmek; eğitim, öğretim ve araştırmalara destek olmak,

b) Üniversitenin ihtiyaç duyacağı diğer bilgi işlem hizmetlerini yerine getirmek." Görevlerini ve Üniversitemiz üst yönetiminin vereceği diğer görevleri planlayarak verimli bir şekilde yerine getirmektedir.

Bilgi İşlem Daire Başkanlığı 2022 yılı faaliyet raporunu;  
Saygılarımla arz ederim.

Dr. Öğr. Üyesi Tuna GÖKSU  
Bilgi İşlem Daire Başkan V.

## I. GENEL BİLGİLER

### A. Misyon ve Vizyon

#### Misyon

Bilgi İşlem Daire Başkanlığı olarak Isparta Uygulamalı Bilimler Üniversitesi bünyesinde bilgi ve iletişim teknolojilerinin en etkin şekilde kullanımını sağlamaktır.

Bilgi İşlem Daire Başkanlığı olarak teknolojik gelişmeler ve ihtiyaçlar doğrultusunda Üniversitemizin bilişim alt yapısını dünya standartlarına ulaştırmaktır.

Bu hizmetlerimizde ölçütlerimiz: verimlilik, sürdürülebilirlik, etkinlik ve uygulanabilirliktir.

#### Vizyon

Alt yapı ve kullanım açısından ülkemizdeki Üniversiteler arasında en ön sıralarda yer almak; kalite ve teknoloji olarak önder kabul edilenler arasında yer almaktır.

### B. Yetki, Görev ve Sorumluluklar

Başkanlığımız, üniversitemizin bilgisayar, ağ ve yazılım hizmetlerini yürüten idari birimdir.

Başkanlığımız en güncel teknolojileri takip ederek personel ve öğrencilerimize eğitim ve akademik çalışmalarında yarar sağlayacak şekilde hizmetleri sunmakla yükümlüdür. Tüm kullanıcılarına e-posta, web, sunucu, yazılım ve teknik servis hizmetleri sunulmaktadır.

Verilen hizmetlerin kalite ve verimini arttırmak amacıyla yürütülen ve geliştirmeye çalışılan faaliyetlerimiz ana hatları ile şunlardır;

- Bilgisayarların kurulum ve sağlıklı çalışmalarını sağlama
- Ağ altyapısının sağlıklı ve korunmuş biçimde kullanılmasını sağlama
- Öğrencilere ve personele, geliştirilen yazılımlar aracılığı ile gerekli hizmetleri sunma
- Üniversitemizin web sayfa tasarımları ve e-posta işlemlerini sağlıklı ve kesintisiz yürütme
- Arızalı cihazlara ilk müdahaleyi yaparak teknik desteği sağlama
- Üniversitemizin hizmetlerini daha iyi yürütebilmesi için ihtiyaç duyulan bilişim ürünlerinin alımlarına teknik destek sağlama

## C. Birime İlişkin Bilgiler

### 1. Fiziksel Yapı

#### Hizmet Alanları

Bilgi İşlem Daire Başkanlığı personelinin hâlihazırda kullanmakta olduğu fiziksel imkânlar Tablo 1.'de verilmiştir.

Tablo 1. Bilgi İşlem Daire Başkanlığı fiziksel yapısı.

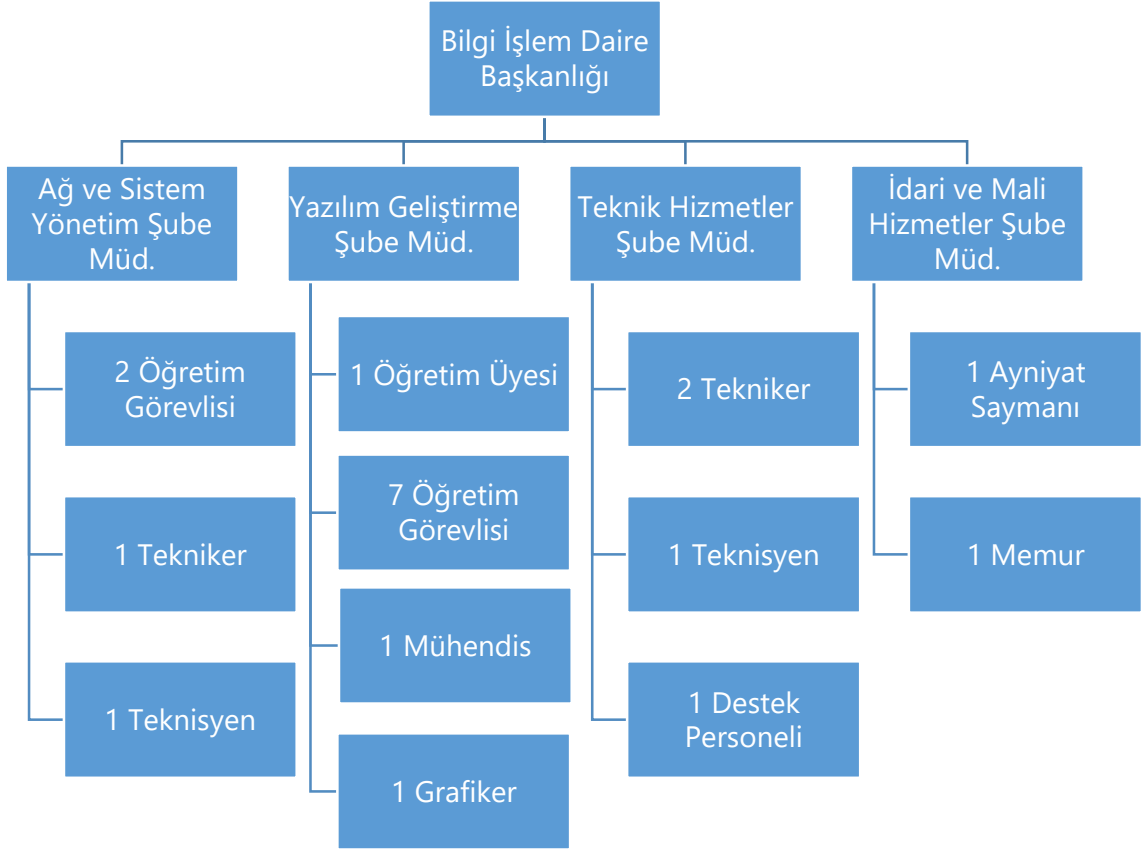
Oda Tipi	Sayısı (Adet)	Alanı (m <sup>2</sup> )	Kullanan Sayısı
Daire Başkanı Odası	1	32	1
Çalışma Odası	17	306	18
Sistem Odası	1	40	-
<b>Toplam</b>	<b>19</b>	<b>378</b>	<b>21</b>

### 2. Örgüt Yapısı

Başkanlığımız idari yapısı aşağıdaki şube müdürlükleri ile teşkil edilmiştir.

- Ağ ve Sistem Yönetimi Şube Müdürlüğü
- Yazılım Geliştirme Şube Müdürlüğü
- Teknik Hizmetler Şube Müdürlüğü
- İdari ve Mali Hizmetler Şube Müdürlüğü

Başkanlığımız personelinin kadro unvanları ve şubelere göre dağılımları Şekil 1.'de verildiği gibidir.



Şekil 1. Bilgi İşlem Daire Başkanlığı örgüt yapısı

### 3. Bilgi ve Teknolojik Kaynaklar

#### 3.1. Yazılımlar

Üniversitemizde Daire başkanlığımız tarafından geliştirilen tüm web siteleri, Öğrenci Bilgi Sistemleri (OBS ve GOLCUK), Elektronik Belge Yönetimi Sistemi (EBYS), Personel Bilgi Sistemi (PBS), ihale yönetim sistemi, elektronik posta sistemi, Bilimsel Araştırma Projeleri yönetim sistemi ve Web Sayfası kullanılmaktadır.

#### 3.2. Bilgisayarlar

Daire başkanlığımız personelinin kullanımına ait toplam bilgisayar sayıları aşağıda verilmiştir.

Masa üstü bilgisayar sayısı: 22 Adet

Taşınabilir bilgisayar sayısı: 15 Adet

Üniversitemiz ağının çalışması ve yazılım hizmetlerinin verilebilmesi amacıyla Daire Başkanlığımızca kurulan ve yönetilen ağ cihazları ve sunucu sistemlerine ait döküm, Tablo 2.'de verilmiştir.

Tablo 2. Üniversitemiz ağ cihazları ve sunucu sistemleri dökümü

Cihaz Türü	Adedi	İşlevi
Anahtarlama Cihazı	150	Son kullanıcıya hizmet veren anahtarlardır
Yönlendirici Omurga Anahtar	2	Ağ alt yapısının ana dağıtım anahtarlarıdır.
Ağ Güvenlik Duvarı	1	Ağ trafiğinin güvenliğini sağlar.
Kablosuz Erişim Noktası	250	Kablosuz ağ bağlantıları için kullanılır.
IP Telefon	350	İletişim için kullanılır
IP Kamera	300	Güvenlik için kullanılır
Sanallaştırma Sistemi	1	Sunucular üzerinde sanal sunucular kurulmasını sağlar.
Veri Depolama Sistemi	3	Tüm sunucular ve yazılımlar için ortak kullanılan depolama alanı oluşturulmasını sağlar.
Kabinetler	3	Sunucu ve ağ cihazlarını barındırır.
Kesintisiz Güç Kaynakları	2	Sistem odasındaki sunucu ve ağ sistemlerine kesintisiz güç sağlar.
Sunucu Odası Soğutma Sistemi	2	Sistem odasının soğutmasında kullanılır.

#### 4. İnsan Kaynakları

Bilgi İşlem Daire Başkanlığımız 1 Daire Başkanı, 1 Öğretim Üyesi, 4 Öğretim Görevlisi (Derse Giren), 5 Öğretim Görevlisi (Derse Girmeyen), 1 Mühendis, 3 Tekniker, 2 Teknisyen, 1 Ayniyat Saymanı, 1 Memur ve 1 Destek Personeli olmak üzere toplam 21 personelden oluşmaktadır. Personelin şube müdürlüklerine göre dağılımı Şekil 1.'de verilmiştir.

#### 5. Sunulan Hizmetler

##### Ağ ve Sistem Yönetimi Şube Müdürlüğü

Ağ ve Sistem Yönetimi Şube Müdürlüğü, üniversitemizin ağ altyapısının kurulmasını, işletilmesini, mevcut ağ sisteminin yönetimini, denetimini yapar ve ağın geleceği ile ilgili projeler üretir. Kullanıcılara internet imkânı verilmesi için gerekli altyapı, donanım, yazılım ve bilgi desteği sağlar. Başkanlığımızın ev sahipliği yaptığı tüm sunucu bilgisayarları ve temel internet servislerini (DNS, DHCP, FTP, WEB, E-POSTA, WEBMAIL, PROXY, vb.) kurar, işletir, günceller ve yedeklemesini yapar.

##### Yazılım Geliştirme Şube Müdürlüğü

Yazılım Geliştirme Şube Müdürlüğü Üniversitenin web sitesinin tasarımı ve hazırlanması, tüm idari ve akademik birimlerin web sitelerinin organizasyon ve kontrolü, yeni web site tasarımları yapılması, Üniversitemize ait web projelerinin analizi, tasarımı ve kodlanması, ihtiyaç analizlerinin yapılarak üniversite ve birimlerin yazılım projelerinin hazırlanmasını sağlar. Evrak, Personel ve Öğrenci Bilgi Sistemlerinin geliştirilmesi ve idamesi

de Yazılım Geliştirme Şube Müdürlüğünün görevlerindedir.

#### Teknik Hizmetler Şube Müdürlüğü

Teknik Hizmetler Şube Müdürlüğünün başlıca vazifesi Üniversitemiz bilgisayar arızalarını gidermek, ihtiyaç halinde işletim sistemi ve kullanılan programların kurulumunu sağlamaktır. Bunun yanısıra yazıcı, kamera vb. çevre bileşenlerinin kurulumu konusunda Üniversitemiz personeline destek vermektedir. E-imza, VPN gibi programların kurulumunda şube müdürlüğü yakından ve uzaktan destek vermektedir. Ağ ve Sistem Yönetimi Şube Müdürlüğü ile birlikte ağ arızalarının giderilmesinde ve virüslü bilgisayarların temizlenmesinde de Teknik Hizmetler Şube Müdürlüğü personelimiz görev almaktadır.

#### İdari ve Mali Hizmetler Şube Müdürlüğü

İdari ve Mali Hizmetler Şube Müdürlüğü Daire Başkanlığımızın ihtiyacı olanlar başta olmak üzere Üniversitemiz bilişim malzemelerinin temininden sorumludur. Bunun yanı sıra personel maaş işlemleri de şube müdürlüğünün görevlerindedir. Daire Başkanlığımızdan talep edilen bilişim malzemelerinin dağıtımı ve Başkanlığımızın idari işlerinin yürütülmesi de şube müdürlüğünün sorumluluğundadır.



## II. AMAÇ ve HEDEFLER

### A. İdarenin Amaç ve Hedefleri

Stratejik Amaçlar	Stratejik Hedefler
<b>Üniversitemiz bilişim sistemlerinin işletilmesi, öğrenci ve personelimize eğitim ve araştırmaları konusunda bilişim hizmeti sunulması, üniversite kalitesinin artmasına katkıda bulunulması</b>	<b>Hedef-1</b> Başkanlığımız, Üniversitemizde bulunan kullanıcıların bilişim sistemlerine erişiminde zaman ve kullanım kolaylığı amacıyla hatların kullanım yoğunluğu ile paralel iyileştirmeler yapacaktır.
	<b>Hedef-2</b> Başkanlığımız, gelişen teknolojiye uygun olarak hizmet sunumu konusunda sürekli olarak uygun hizmet ve çevre koşulları sağlamaya yönelik donanım temin edilmesi ve yazılım geliştirilmesi yoluna gidecektir.
	<b>Hedef-3</b> Başkanlığımız, Üniversitemiz personel ve öğrencilerine daha etkin hizmet sunmak amacıyla kablosuz ağ kurulumu gerçekleştirecektir.
	<b>Hedef-4</b> Üniversitemiz uzaktan eğitim faaliyetlerinin kesintisiz gerçekleştirilebilmesi için gerekli donanım ve yazılım alt yapısını oluşturacaktır.

### B. Temel Politikalar ve Öncelikler

- Üniversitemize ait ağ ve sunucu altyapısını kurmak ve geliştirmek,
- Belirlenen hedeflere ulaşabilmek için Bilgi İşlem Dairesi Başkanlığı personel sayısının artırılmasını sağlamak,
- Üniversitemiz tarafından sunulan servislerin devamlılığını sağlamak,
- Üniversitemizde yazılımların lisanslı olarak kullanılmasını sağlamak,
- Ağ ve Sistem haritalamasının oluşturulmasını sağlamak.

### III. FAALİYETLERE İLİŞKİN BİLGİ VE DEĞERLENDİRMELER

#### A. Mali Bilgiler

2022 yılında 2022 Yılında **1.074.519,94 TL'lik** satın alma faaliyetimiz bulunmaktadır. Bu satın almalar için mahiyetine göre 4734 sayılı Kanunun 22. maddesinin (a), (b), (c) ve (d) bendi kapsamında doğrudan temin ile ve bir kısmı da Devlet Malzeme Ofisinden temin ile gerçekleştirilmiştir. Alımların,

- 125.080,00 TL'lik kısmı 4734 sayılı Kanunun 22. maddesinin (c) bendi kapsamında doğrudan temin ile,
- 413.583,93 TL'lik kısmı 4734 sayılı Kanunun 22. maddesinin (d) bendi kapsamında doğrudan temin ile,
- 211.261,61 TL'lik kısmı 4734 sayılı Kanunun 22. maddesinin (e) bendi kapsamında doğrudan temin ile,
- 324.594,40 TL'lik kısmının alımı da ihale ile gerçekleştirilmiştir.

2022 yılı içerisinde yapılan harcamaların büyük kısmını Üniversitemizde kullanılan yazılımların lisansları oluşturmuştur. çoğunlukla elektronik imalat alt yapımızın kurulumuna dair alımlar yapılmıştır. 2022 yılı içerisinde hayata geçirmeyi planladığımız kart okuyucu geçiş sistemlerinin imalatına dair ihtiyaçlar giderilmiştir. Tablo 3.'te 2022 yılında Daire Başkanlığımızca gerçekleştirilen alımlar listelenmiştir.

Tablo 3. Bilgi İşlem Daire Başkanlığı Alım Cetveli

İşin Niteliği	İşin Adı	Doğrudan Temin	Toplam Tutar
Gayri Maddi Hak Alımı	Üniversitemiz güvenlik duvarı 1 yıllık lisans hakkı alım işi	4734 - 22/c	₺125.080,00
Gayri Maddi Hak Alımı	Üniversitemiz e-posta sistemine yapay zekâ ile kendi öğrenen anti spam sistemi kurulumu	4734 - 22/d	₺35.000,00
Gayri Maddi Hak Alımı	Üniversitemiz Teknoloji Fakültesi bölümlerinde proje ve derslerde kullanılmak üzere gas turb basic programı akademik lisans kullanım hakkı alım işi (tek kullanıcı süresiz)	4734 - 22/d	₺55.447,23
Gayri Maddi Hak Alımı	Üniversitemiz Teknoloji Fakültesi bölümlerinde proje ve derslerde kullanılmak üzere Pvsyst Educational yazılımı 1(Bir) yıllık Lisans kullanım hakkı alım işi	4734 - 22/d	₺9.830,20
Gayri Maddi Hak Alımı	Üniversitemiz birimlerinin 2022-2023 yılı eğitim öğretim faaliyetlerinde kullanılmak üzere Adobe Connect Meeting Std eğitim lisansı 1 yıllık kullanım hakkı alım işi	4734 - 22/d	₺15.231,70

<b>Gayri Maddi Hak Alımı</b>	Üniversitemiz 4/d personeli maaş hesaplama programı(yazılım) alım işi (DMO'dan)	4734 - 3/e	₺19.753,20
<b>Gayri Maddi Hak Alımı</b>	TÜBİTAK BİLGEM nitelikli elektronik sertifika ve mini kart okuyucu alımı	4734 - 3/e	₺82.517,40
<b>Gayri Maddi Hak Alımı</b>	Üniversitemiz Hukuk Müşavirliğinin ihtiyacı olan Mevzuat, İçtihat ve İcra Takip Programı lisans alım ve revizyon işi 1(bir) Yıllık	4734 - 3/e	₺4.500,00
<b>Gayri Maddi Hak Alımı</b>	Microsoft Yazılımları Lisans Kullanım Hakkı Anlaşması 1(bir) yıllık Yenileme işi ihalesi ödemesi	4734 19. Madde	₺312.700,00
<b>Hizmet Alımı</b>	Üniversitemiz Ziraat Fakültesi ile Bitki Koruma arasında Telli Zırlı Fiber optik kablo alım ve montajı işi	4734 - 22/d	₺16.933,00
<b>Hizmet Alımı</b>	Üniversitemiz elektronik posta, OBS ve PBS sisteminde kullanılmak üzere kısa mesaj (SMS) alım işi	4734 - 22/d	₺45.855,16
<b>Hizmet Alımı</b>	Üniversitemiz Ziraat Fakültesi Fiber optik kablo ağına ek yapım işi işçiliği	4734 - 22/d	₺6.000,30
<b>Mal Alımı</b>	Üniversitemiz Teknoloji Fakültesi bilgisayar laboratuvarı anahtarlı kilit alım işi	4734 - 22/d	₺1.439,60
<b>Mal Alımı</b>	Üniversitemiz Birimlerinde bulunan Riso RZ 230 Baskı Makinalarına malzeme alımı ve değişimi işi	4734 - 22/d	₺5.245,10
<b>Mal Alımı</b>	Üniversitemiz Kütüphane Daire Başkanlığının Envanterinde bulunan AİDATA Tümleşik Bilgisayar Anakart değişimi	4734 - 22/d	₺2.094,50
<b>Mal Alımı</b>	Başkanlığımız Teknik Servis ve Yazılım Şb. Müdürlüğünün ihtiyacı olan mal/malzeme alım işi	4734 - 22/d	₺54.400,01
<b>Mal Alımı</b>	Üniversitemiz Gönen MYO santral ve birimlerinde kullanılmak üzere IP telefon alım işi	4734 - 22/d	₺45.548,00
<b>Mal Alımı</b>	Üniversitemiz Teknoloji Fakültesinde eğitim faaliyetlerinde kullanılmak üzere Bilişim Malzemesi alımı	4734 - 22/d	₺54.348,55
<b>Mal Alımı</b>	Üniversitemiz Birimlerinin ihtiyacı olan Bilgisayar çevre ürünleri ihtiyacının karşılanması için mal alım işi	4734 - 22/d	₺6.700,01
<b>Mal Alımı</b>	Üniversitemiz birimlerine Kablosuz Bilgisayar veri giriş cihazı ve USB bellek alım işi	4734 - 22/d	₺1.700,00
<b>Mal Alımı</b>	Üniversitemiz Eğirdir MYO Baskı makinası için yedek parça alım işi	4734 - 22/d	₺5.900,00

<b>Mal Alımı</b>	Başkanlığımızca faaliyete geçirilmeye çalışılan kartlı geçiş sisteminde kullanılmak üzere elektrik-elektronik malzeme alım işi	4734 - 22/d	₺43.939,67
<b>Mal Alımı</b>	Üniversitemiz Teknoloji Fakültesi telefon altyapısında kullanılmak üzere malzeme alım işi	4734 - 22/d	₺7.970,90
<b>Mal Alımı</b>	Başkanlığımız personeli ihtiyacı iş istasyonları alım işi (DMO'dan)	4734 - 3/e	₺104.491,01
<b>Tarifeye Bağlı Ödeme</b>	İKN:2022/639701 Microsoft Kullanım Hakkı Anlaşması 1(bir) yıllık Yenileme işi İhalesi Yerel Gazete ilan bedeli ILN01650639	Tarifeye Bağlı Ödeme	₺11.894,40

## B. Performans Bilgileri

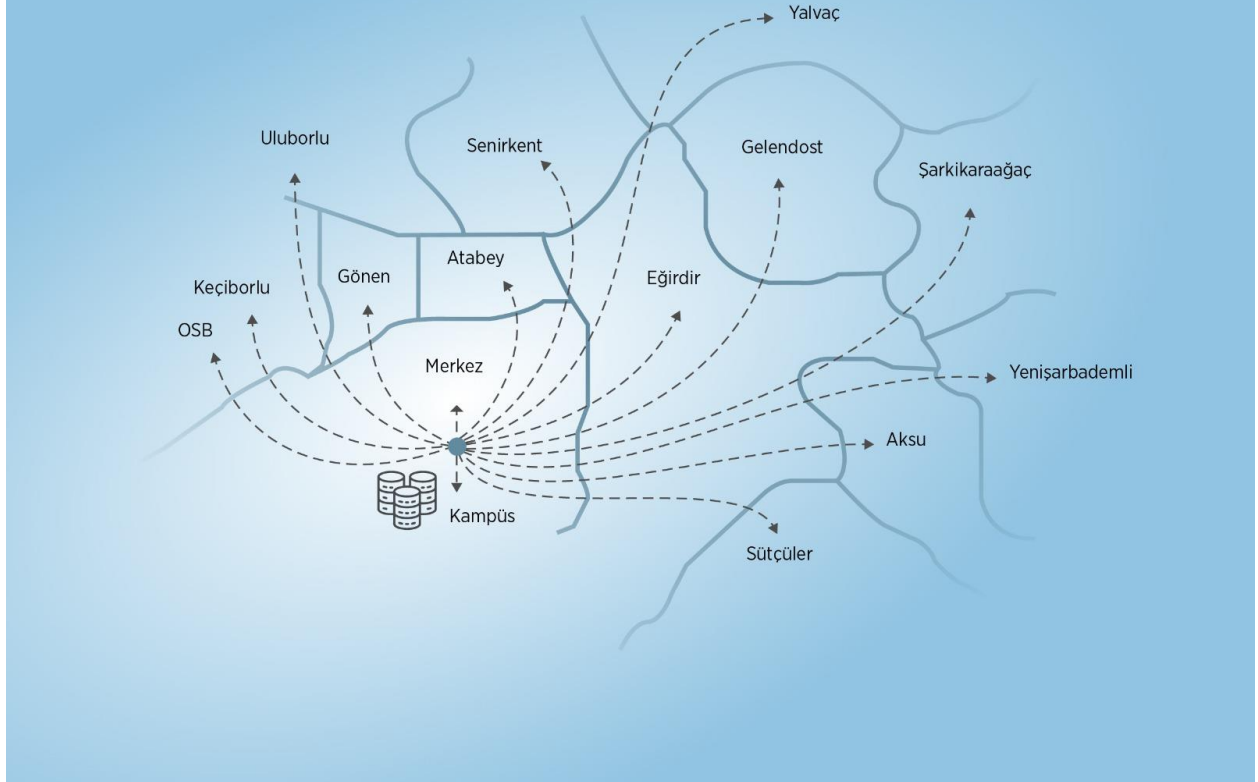
Isparta'da Isparta Uygulamalı Bilimler Üniversitesi (ISUBÜ) 18 Mayıs 2018 tarih ve 30425 sayılı Resmî Gazete'de yayımlanarak yürürlüğe giren "Yükseköğretim Kanunu İle Bazı Kanun Ve Kanun Hükmünde Kararnamelerde Değişiklik Yapılmasına Dair 7141 Numaralı Kanun" ile kurulmuştur. Üniversitemiz bünyesinde 10.11.2022 tarihi itibarıyla 1 Lisansüstü Eğitim Enstitüsü, Orman, Eğirdir Su Ürünleri, Ziraat, Teknoloji, Büyükütlu Uygulamalı Bilimler, Turizm Fakültesi ve İşletme olmak üzere toplam 7 fakülte, 1 Yüksekokul, Isparta ilimizin merkezinde ve tüm ilçelerine yayılmış olan 18 Meslek Yüksek Okulu ve 8 idari birim yer almaktadır. Bu birimlerde 714 akademik ve 628 idari olmak üzere **1342 personel** görev yapmaktadır. Üniversitemizde fakülte, yüksekokul ve meslek yüksekokullarımızda 26484 öğrenci ve Lisansüstü Eğitim Enstitüsünde de 907 öğrenci olmak üzere toplam **27391 öğrenci** öğrenim görmektedir. Tablo 1. de Üniversitemiz akademik ve idari birimleri, birimlerdeki personel sayıları ve akademik birimlerdeki öğrenci sayıları verilmiştir.

Tablo 4.'ten de görüldüğü üzere Bilgi İşlem Daire Başkanlığı olarak **28 binden fazla kullanıcıya** hizmet verilmektedir. Bilgi İşlem Daire Başkanlığımız akademik ve idari personelin ve tüm öğrencilerin bilişim hizmetlerini yürütmektedir. Üniversitemiz birimleri tüm Isparta ilçelerine yayılmış olup, Bilgi İşlem Daire Başkanlığının **hizmet verdiği alan 8000 km<sup>2</sup>** den fazladır.

Tablo 4. ISUBÜ Birimleri Personel ve Öğrenci Sayıları (2022 yılı sonu itibarıyla)

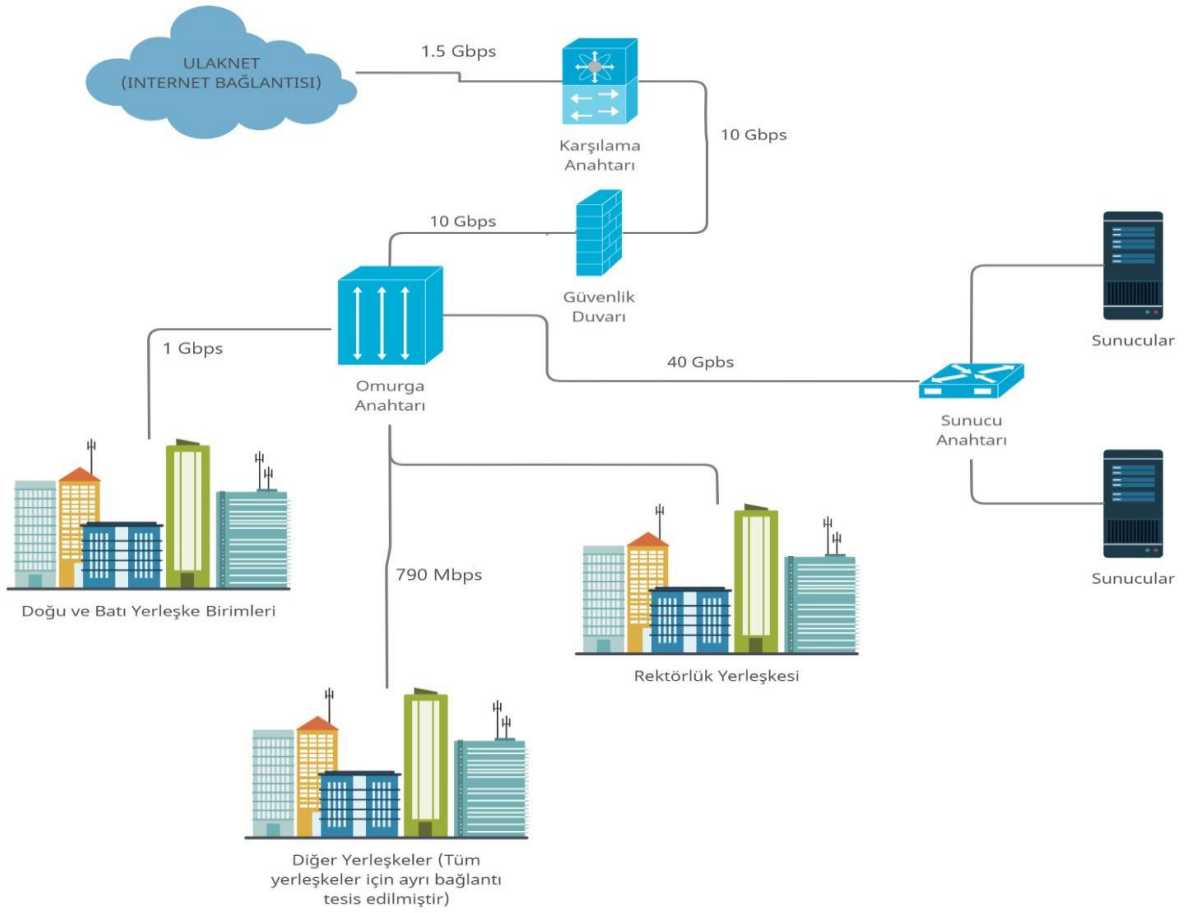
	Birim Adı	Personel Sayısı	Öğrenci Sayısı
1	ISUBÜ Rektörlüğü ve Genel Sekreterliği	400	0
2	Büyükkutlu Uygulamalı Bilimler Fakültesi	21	476
3	Lisansüstü Eğitim Enstitüsü	7	907
4	Eğirdir Su Ürünleri Fakültesi	43	58
5	Orman Fakültesi	58	397
6	Teknoloji Fakültesi	100	2082
7	Turizm Fakültesi	19	289
8	Ziraat Fakültesi	139	877
9	Aksu Mehmet Süreyya Demiraslan MYO	15	280
10	Atabey MYO	28	679
11	Eğirdir MYO	34	932
12	Gelendost MYO	18	332
13	Gönen MYO	39	745
14	Isparta MYO	61	7248
15	Isparta OSB MYO	11	177
16	Keçiborlu MYO	37	956
17	Senirkent MYO	25	1180
18	Sütçüler Prof. Dr. Hasan Gürbüz MYO	27	520
19	Şarkikaraağaç MYO	34	793
20	Şarkikaraağaç Turizm MYO	12	473
21	Teknik Bilimler MYO	68	3639
22	Uluborlu Selahattin Karasoy MYO	38	1240
23	Uzaktan Eğitim MYO	33	1183
24	Yalvaç MYO	34	922
25	Yalvaç Teknik Bilimler MYO	32	708
26	Yenişarbademli MYO	9	298

## ISUBÜ Bilgisayar Ağı Kapsama Haritası



Şekil 2. ISUBÜ Bilgisayar ağına kapsadığı bölgeler

Şekil 2.'de Üniversitemiz ağına Isparta coğrafyasına yayılan ağ bağlantı durumunu gösterir şema görülmektedir. Bu şemadan da anlaşılacağı üzere Üniversitemizin tüm birimleri Isparta Merkez ilçemizde bulunan Bilgi İşlem Daire Başkanlığı Veri Merkezine bağlıdır. Veri merkezimiz standartlarda bildirildiği şekli ile tesis edilmiş olup, yedekli enerjilendirme, yedekli iklimlendirme ve susuz yangın söndürme sistemlerine sahiptir. Veri merkezimizi 7/24 takip eden izleme sistemi de mevcuttur. Şekil 3.'te ağ topolojimize ait detaylar sunulmuştur. Bu şekil üzerinde Üniversitemize ULAKNET tarafından sunulan İnternet hizmeti bant genişliği ve birimlerimizin veri merkezimize olan bant genişlikleri görülmektedir. Ayrıca güvenlik duvarımız ve sunucu bağlantıları da görülmektedir.



Şekil 3. Üniversitemiz ağ topolojisi

Tablo 5.'te birimlerimiz ile veri merkezimiz arasında mevcut bağlantı bant genişlikleri verilmiştir. Zikredilen bağlantıların gerçekleştirilmesi ve Üniversitemiz kullanıcılarına kablolu ve kablosuz internet hizmetlerinin sunulabilmesi için kullanılan ağ cihazlarının sayıları ile Bilgi İşlem Daire Başkanlığımızca yönetilen ağımıza bağlı IP güvenlik kameraları ve IP telefon sayıları Tablo 3.'te verilmiştir.

Tablo 5. ISUBÜ Birimleri Ağ Bağlantıları Bant Genişlikleri

Ağ Bağlantısının Yapıldığı Uçlar	Bant Genişliği
ULAKNET Internet Bağlantısı	1500 Mbps
Doğu ve Batı Yerleşke İle Rektörlük Arası Bağlantı	1000 Mbps
Aksu MYO İle Rektörlük Arası Bağlantı	40 Mbps
Atabey MYO İle Rektörlük Arası Bağlantı	70 Mbps
Eğirdir MYO İle Rektörlük Arası Bağlantı	40 Mbps
Gelendost MYO İle Rektörlük Arası Bağlantı	40 Mbps
Gönen MYO İle Rektörlük Arası Bağlantı	40 Mbps
Zirve Yerleşke İle Rektörlük Arası Bağlantı	40 Mbps
Keçiborlu MYO İle Rektörlük Arası Bağlantı	80 Mbps
OSB MYO İle Rektörlük Arası Bağlantı	40 Mbps
Şarkikaraağaç MYO İle Rektörlük Arası Bağlantı	40 Mbps
Senirkent MYO İle Rektörlük Arası Bağlantı	60 Mbps
Sütçüler MYO İle Rektörlük Arası Bağlantı	60 Mbps
Turizm Fakültesi İle Rektörlük Arası Bağlantı	30 Mbps
Uluborlu MYO İle Rektörlük Arası Bağlantı	80 Mbps
Yalvaç Yerleşkesi İle Rektörlük Arası Bağlantı	90 Mbps
Yenişarbademli MYO İle Rektörlük Arası Bağlantı	30 Mbps

Tablo 6. ISUBÜ ağ cihazları dökümü

Cihaz Türü	Adedi
Anahtarlama Cihazı	150
Yönlendirici	2
Ağ Güvenlik Duvarı	1
Kablosuz Erişim Noktası	250
IP Telefon	350
IP Kamera	300

Tablo 6.'teki sayılardan da anlaşılacağı üzere çok fazla sayıda ağ cihazı Daire Başkanlığımız tarafından yönetilmektedir. Başkanlığımız gelişen teknolojiyi ve ihtiyaçları takip ederek ağ cihazları için gerekli güncellemeleri yapmakta cihaz arızları hariç tüm kurulum ve yönetim işlemlerini öz insan kaynakları ile yerine getirmeye çalışmaktadır. Bilgi İşlem Daire başkanlığı olarak ağ yönetimi ve yazılım hizmetleri merkezi olarak sunulmaktadır. Bilgi sistemlerimiz sürekli yedeklenmekte ve acil durumlarda hizmetin devamlılığı sağlanacak şekilde yapılandırılmaktadır. Üniversitemiz kablolu ve kablosuz ağının yönetimi, ağ cihazlarının yapılandırılması, güvenlik duvarının yapılandırılması, Isparta ili merkezi ve ilçelerine yayılmış olan ağın sürekli izlenmesi, arıza ve saldırı durumlarında müdahale edilmesi Bilgi İşlem Daire Başkanlığımızca gerçekleştirilmektedir.

Veri Merkezimizde çeşitli fiziksel sunucular ve depolama üniteleri üzerinde çalıştırılmakta olan yaklaşık **65 adet sanal sunucumuz** bulunmaktadır. Hem fiziksel hem de sanal sunucuların tüm kurulum ve yönetim işlemleri de Bilgi İşlem Daire Başkanlığımız tarafından gerçekleştirilmektedir. Bu sunucuların düzenli olarak yedeklemesi yapılmakta ve bu işlem için ayrı bir depolama ünitesi işletilmektedir.



Bilgi İşlem Daire Başkanlığımız yazılım ekibi, ISUBÜ’de kullanılmakta olan bilgi sistemlerini geliştirmiş ve geliştirmeye ve yönetmeye devam etmektedir. Tablo 7.’de Bilgi İşlem Daire Başkanlığınca geliştirilen yazılımların listesi görülmektedir.

Tablo 7. Bilgi İşlem Daire Başkanlığınca geliştirilen yazılımlar

Yazılım	Kullanıcıları
Önlisans ve Lisans Öğrenci Bilgi Sistemi	Önlisans, Lisans Öğrencileri, Akademik Personel, Öğrenci İşleri İdari Personeli
Lisansüstü Öğrenci Bilgi Sistemi	Lisansüstü Öğrencileri, Akademik Personel, Öğrenci İşleri İdari Personeli
ISUBÜ Ana Web Sayfası	Tüm dünyadan erişilebilir
Birimler Web Sayfaları Yönetim Sistemi	Birim web sayfaları içerik yöneticileri
ISUBÜ Mobil Uygulaması	Öğrenciler, Akademik ve İdari Personel
Elektronik Belge Yönetim Sistemi	Akademik ve İdari Personel
Personel Bilgi Sistemi	Akademik ve İdari Personel
Yemekhane Otomasyon Sistemi	Öğrenciler, Akademik ve İdari Personel
Online Ödeme Sistemi	Öğrenciler, Akademik ve İdari Personel
Bilimsel Araştırma Projeleri Yönetim Sistemi	Akademik Personel
Geçiş Kontrol Otomasyon Sistemi	Öğrenciler, Akademik ve İdari Personel
Akademik Teşvik Yönetim Sistemi	Akademik Personel
Mezun Bilgi Sistemi	Öğrenciler
Uzaktan Öğretim Yönetim Sistemi	Öğrenciler, Akademik Personel, Öğrenci İşleri İdari Personeli
Elektronik Yoklama Sistemi	Öğrenciler, Akademik Personel
Temiz Üniversite Otomasyon Sistemi	Öğrenciler, Akademik ve İdari Personel
İhale Duyuru Sistemi	Tüm dünyadan erişilebilir
AKTS Bilgi Paketi Yönetim Sistemi	Tüm dünyadan erişilebilir
İnsan Kaynakları Yönetim Sistemi	Tüm dünyadan erişilebilir
Etkinlik Yönetim Sistemi	Akademik ve İdari Personel
Bildirim Yönetim Sistemi	Akademik ve İdari Personel
Sürekli Eğitim Merkezi e-Devlet Sertifika Yönetim Sistemi	Akademik ve İdari Personel
Uluslararası Öğrenciler İçin Uzaktan Sınav Yönetim Sistemi	Uluslararası Öğrenciler
Topluluk Üyelik Başvuru Sistemi	Öğrenciler, Akademik Personel
Uluslararası Öğrenci Sınav Başvuru Sistemi	Tüm dünyadan erişilebilir

Üniversitemizde kullanılmakta olduğumuz ve kendi personelimiz tarafından geliştirilen Öğrenci Bilgi Sistemi kullanıcı sayısı tüm öğrencilerimizin ve akademik personelimizin toplamı kadar olup, bilgi sistemlerimizin tamamı 7/24 kesintisiz hizmet vermektedir. **Tüm bilgi sistemlerimiz veri girişi, verinin değiştirilmesi ve onaylanması, rapor alma ve bilgiye erişim hizmetlerinin sunumuna elverişli olması ve bu uygulamaların fiilen kullanılması özelliklerinin tamamına haizdir. Bilgi sistemi uygulamalarımız merkezi İnternet uygulamalarına açıktır ve uygulamalarımız servis odaklı mimariyi desteklemektedir.** Üniversitemiz ve birimlerinin Web sitelerinin tasarımı ve yönetimi Bilgi İşlem Daire Başkanlığımız tarafından yapılmaktadır.

Bahsi geçen tüm sistemlerin çalışması için gerekli fiziksel ve sunucu ve depolama sistemlerinin kurulumu ve bakımı da Başkanlığımız tarafından gerçekleştirilmektedir. Daire Başkanlığımız tüm personel ve öğrencilerin kullanımı için elektronik posta hizmeti sunmaktadır. E-posta hizmeti kendi sunucularımızda barındırılan yazılım vasıtası ile sunulmakta, kurulumu ve yönetimi de Bilgi İşlem Daire Başkanlığımızca gerçekleştirilmektedir. E-posta sistemimizin kullanıcı sayısı 30 binden fazladır.

ISUBÜ genelinde, geçiş kontrol sistemlerinde kullanılmakta olan temassız kart okuyucular Bilgi İşlem Daire Başkanlığımız tarafından tasarlanmış ve üretilmiştir. Şekil 4.'te Başkanlığımızca geliştirilen kart okuyucu cihazı görülmektedir. Cihaz özellikleri şöyledir:

- Kare kod (QR) ile geçiş yapabilme
- Sesli ve görsel uyarı
- Yangın ve Deprem gibi Acil durumlarda uzaktan tüm kapıların otomatik olarak açılması
- Online veya offline olarak çalışabilme
- Yönetici Paneli
- Tüm MIFARE kartları desteklemektedir.

Üniversitemiz öğrencileri ve personeli kartlarını okutarak veya ISUBÜ Mobil Uygulaması üzerinden cihaz üzerindeki kare kodu mobil cihazlarına okutarak yetkileri olan noktalardan geçiş yapabilmekte, kapıları açabilmektedir. Bu cihaz aynı zamanda ISUBÜ yemekhanelerinde geçiş kontrol cihazı olarak kullanılmakta, yemek ücretlerinin tahsili bu cihaz ile yapılmaktadır. Ayrıca gerekli personelin mesai giriş-çıkış saatleri de bu cihaz vasıtasıyla takip edilip puantajları yapılmaktadır. Cihazla birlikte çalışan tüm otomasyon sistemleri de Bilgi İşlem Daire Başkanlığı yazılım ekibi tarafından yazılmış ve yönetilmeye devam etmektedir.



Şekil 4. ISUBÜ Bilgi İşlem Daire Başkanlığı tarafından geliştirilen temassız kart okuyucu cihazı.

Üniversitemiz birimlerinde bulunan bilgisayar, monitör, yazıcı, tarayıcı, görüntüleme cihazları gibi tüm bilişim cihazlarının kurulumları, bakım ve onarımları da Başkanlığımız görevlerindedir.

Üniversitemiz Uzaktan Eğitim MYO bünyesinde bulunan ve küresel Kovid-19 salgını sürecinde tüm üniversitemizde yürütülen uzaktan öğretim süreçlerinde Bilgi İşlem Daire başkanlığı olarak aktif rol alarak süreçlerin daha sağlıklı yürütülmesi sağlanmıştır. Salgından sonra da örgün öğretimle paralel olarak devam ettirilen uzaktan eğitim faaliyetlerinde kullanılan yazılımların üniversitemiz tarafından yazılması, kullanılan

sunucu alt yapısının da üniversitemiz ağında barındırılarak yönetilmesi hedeflerimiz arasındadır.

### **Ağ ve Sistem Yönetim Şube Müdürlüğünün 2022 Faaliyetleri**

- Şube müdürlüğümüz sunucu sistemleri ve ağ çalışır vaziyette tutmak için bakım ve güncelleme faaliyetlerini düzenli olarak yapmıştır.
- Çeşitli sebeplerle meydana gelen arızalar giderilmiştir.
- E-posta sunucumuz versiyonu güncellenmek amacı ile yeniden kurulmuş ve açıkları giderilmiştir.
- E-posta sunucumuza SPAM filtresi eklenmiştir.
- Teknik Bilimler MYO ve Orman Fakültemiz anahtarlama cihazları yenilenmiştir.
- Isparta MYO ve Uzaktan MYO Üniversitemiz ağına dahil edilmiştir.
- Güvenlik kamerası olmayan birimlerimize IP güvenlik kameralarının kurulumu gerçekleştirilmiştir.
- Gönen MYO ve Yalvaç Yerleşkimizdeki telefon santrallerinin arızalanması sebebi ile IP telefonlar alınarak kurulumu gerçekleştirilmiştir.
- Güvenlik duvarı ve günlük kaydı tutma yazılımı lisansları yenilenmiş olup gerekli güncellemeler ve bakımları yapılmıştır.
- Microsoft Office 365 yazılımı alınarak personel ve öğrencilerimizin kullanımına sunulmuştur. Gerekli dokümantasyon hazırlanarak birim web sayfamızda ([bidb.isparta.edu.tr](http://bidb.isparta.edu.tr)) yayınlanmıştır.
- Üniversitemiz ağında meydana gelen arızalar takip edilerek müdahaleler yapılmış, bakım gerektiren cihazların bakımı gerçekleştirilmiştir.
- Birimlerimizden gelen talepler doğrultusunda ihtiyaç duyulan sanal sunucuların kurulumu ve ayarlanması işlemleri yapılmıştır.

## Yazılım Geliştirme Şube Müdürlüğünün 2022 Faaliyetleri

Yazılım Şube Müdürlüğümüzün faaliyetleri, daha önce geliştirilen yazılımlar ile ilgili güncellemeler ve yeni yazılımların geliştirilmesi süreçleri olmak üzere iki ana kola ayrılmaktadır.

### Geliştirilmeye Sürekli Devam Edilen Projeler

- Elektronik Belge Yönetim Sistemi (EBYS)
  - Gelen talepler doğrultusunda güncellemelerin yapılması,
  - Java, AKİS vb. kullanılan teknolojilerdeki güncellemeler kaynaklı değişikliklerin yapılması
- Üniversite Web Sayfası
  - Gelen talepler doğrultusunda güncellemelerin yapılması
- Birimler Web Sayfası
  - Mevcut birimler web sayfası şablonunun değiştirilmesi çalışması
- Bilimsel araştırma projeleri birimi yazılımı
  - Projenin başında belirlenen modüllerin yazılımına devam edilmesi,
  - Var olan modüllerde gelen talepler üzerine güncellemelerin yapılması
- Lisansüstü Öğrenci Bilgi Sistemi
  - Mevzuatta yapılan değişikliklerin bilgi sistemine aksettirilmesi,
  - Program arayüzünün yenileme çalışmaları.
- Personel Bilgi Sistemi
  - Personel Daire Başkanlığının talepleri doğrultusunda yeni özellikler eklenilmesi,
- Mobil Uygulama
  - Var olan modüllerde iyileştirilmelerin yapılması,
  - ISUBÜ Yoklama, Temiz Üniversite, Karekodlu Geçiş gibi modüllerin eklenmesi,
  - Başlangıçta planlanan modüllerin geliştirme çalışmaları.
- Yemekhane Sistemi
  - Doğu-Batı yerleşkesi, Rektörlük ve diğer yerleşkeler için ayrı online para yükleme sistemlerinin geliştirilmesi, iyileştirilmesi.
- YÖK-Üniversite arasında iletişim servisleri
  - Bilgi sistemlerimiz ile YÖK bilgi sistemleri arasında veri alış verişinin işler vaziyette tutulması, güncellemelerin takibi ve uygulanması.
- SKS Daire Başkanlığı Kulüpler-Etkinlik Yönetim Sistemi
- Strateji Daire Başkanlığı İhale Yönetim Sistemi

### Yazılım Geliştirme Şubesi 2022 Yılı Projeleri

- Elektronik Yoklama Modülü (tamamlandı)

- İlçe-Merkez Yemekhaneleri Rezervasyon Modülü (tamamlandı)
- QR Kod İle Kapı Geçiş Sistemi (tamamlandı)
- Yabancı Uyruklu Öğrenciler için Online Sınav Sistemi (tamamlandı-sınav merkezileştiği için kullanılmadı)
- Uzaktan Eğitim MYO Online sınav modülü (başlandı-iptal edildi)
- Özel Kalem Etkinlik Süreç Yönetimi (Web modülü tamamlandı, Mobil Arayüzü Devam Ediyor)
- İdari Mali İşler Destek Personelleri Süreç Yönetimi (Temiz Üniversite) (Web- Mobil Tamamlandı).
- Af Öğrencileri Kayıt Süreçleri ve ders atama işlemleri modülü (Gölcük-Tamamlandı)
- Lisansüstü diploma basım modülü (Gölcük-Tamamlandı)
- Web Sayfası Senato ve Protokol Listesi Dinamik Hale Getirildi (tamamlandı-İptal Edildi)
- Akademik Teşvik Yönetim Sistemi (tamamlandı)
- Tek Bir Uygulama Üzerinden belirli gruplara SMS, e-posta, bildirim gönderim uygulaması (devam Ediyor)
- Sürekli Eğitim Merkezi Sertifikasyon Yönetimi (Devam Ediyor)
- Birim Sayfaları Yeni tasarım ve Panel Yönetim Sistemi (devam ediyor)
- Yazılımı ve donanımı Bilgi İşlem Daire Başkanlığı tarafından geliştirilen kartlı geçiş sistemlerinin imalat ve test süreçleri tamamlanmıştır.
- Kartlı geçiş sistemi ilk olarak Üniversitemiz birimlerinde yemekhanelerde hizmet vermeye başlamıştır.
- Sistemin sonraki uygulama alanı puantaj takibi gereken personelin bulunduğu birimler olacaktır.
- Birimlerimizin ihtiyaçları doğrultusunda öğrenci girişlerinin kontrolü amacı ile turnike sistemleri ile entegre edilerek kullanım yaygınlaşacaktır.

### **Teknik Hizmetler Şube Müdürlüğünün 2022 Faaliyetleri**

Şube müdürlüğünün görev tanımında bulunan,

- Bilgisayar arızalarının giderilmesi
- İşletim sistemleri kurulumu
- Elektronik imza programı kurulumu
- Elektronik imza atamama problemlerinin giderilmesi
- Ağ arızalarının giderilmesi
- Çevre bileşenlerine dair kurulumların ve bakımların gerçekleştirilmesi
- Yazıcı arızalarının takibi ve giderilmesi

faaliyetleri 2022 içerisinde gerçekleştirilmiştir.

## **İdari ve Mali Hizmetler Şube Müdürlüğünün 2022 Faaliyetleri**

İdari ve Mali hizmetler şube müdürlüğü III. Bölümde “Mali Bilgiler” kısmında bahsi geçen tüm alımları ve harcamaları gerçekleştirmiştir. Bunun yanısıra personel maaş ve kesenek işlemleri, özlük işlemleri ve idari yazışmalar da 2022 yılı içerisinde şube müdürlüğü tarafından gerçekleştirilen faaliyetlerdir.

## IV. KURUMSAL KABİLİYET VE KAPASİTENİN DEĞERLENDİRİLMESİ

### A. Üstünlükler

- Genç ve dinamik bir kadroya sahip olması.
- Üniversite üst yönetiminin tam desteği.
- Donanım alt yapısına dair alımların gerçekleştirilmiş olması.

### B. Zayıflıklar

- Mevcut personel sayısı mevcut uygulamaların devamlılığın sağlanabilmesi için ancak yeterli olup yeni proje geliştirmeye zaman ayrılmakta güçlük çekilmektedir.
- Ağ ve Sistem Yönetimi Şube Müdürlüğünde görevlendirme ile bulunan sadece iki personel ve kadrolu yine iki personelin bulunması.
- Teknik Hizmetler Şube Müdürlüğünde sadece üç kadrolu personelin bulunması
- Fakülteler ve birimler bünyesinde yerel bilgi işlem sorunları ile ilgili personelin, bir iki birim müstesna olmak kaydıyla, bulunmuyor olması.

### C. Değerlendirme

Başkanlığımız insan kaynaklarını olabildiğince verimli kullanarak en iyi şekilde hizmet sunumunu amaçlamıştır.

## V. ÖNERİ VE TEDBİRLER

Gelişen teknolojileri yakalamamız için gerekli insan kaynağına ihtiyaç vardır.